



Kunst als drijfveer

Bureau VASD heeft zijn wortels in de kunst, en dat zie je terug in het projectenportfolio. Of het nu gaat om een artsenpraktijk, een monument of een enorme beurshal, Branko Vlamings en Anne van Abkoude spelen met licht, ruimte en kleur tot er een vanzelfsprekend geheel ontstaat. “Wij laten gebouwen weer ademen.”

Vlamings en Van Abkoude hebben beide hun opleiding genoten aan de Rietveld Academie. Van Abkoude volgde er de richting autonome schilderkunst, Vlamings studeerde architectonische vormgeving. Hoewel het tweetal de hand niet omdraait voor grote bouw-

kundige ingrepen - Vlamings is tevens architect - vormt kunst een belangrijk onderscheidend element in hun werk. Gevraagd naar het specifieke van hun ontwerpbenadering antwoordt Vlamings dan ook: “Kunst is een drijfveer voor ons. Alles begint bij ruimtelijkheid en licht.” Hij illustreert deze uitspraken aan de hand van een grote verbouwing in Den Haag. “Het ging om een gebouw van twee verdiepingen, een ontwikkelingsproject. Een arts kocht er twee woningen om als praktijk te gebruiken. Toen we samen met hem het plan van eisen maakten, ontdekten we al snel, dat

hij ruimte tekort zou komen.” Omdat alleen het dak en de gevel van het pand nog overeind stonden, kon VASD rigoureuus te werk gaan. “Het pand kon een extra verdieping hebben, waardoor een enorme vide onstond. Dit leverde een heel ruimtelijk effect op.” VASD beperkte zich niet tot de bouwkundige kant van het project, maar ontwierp het hele interieur, tot en met het meubilair en de grafische vormgeving. “Omdat we wilden laten zien dat het om een artsenpraktijk ging, hebben we de rode-kruis vorm voor de kasten bedacht. Voor het ontwerp van de huisstijl hebben we gekeken naar de vorm van pleisters. Wanneer je binnenkomt, zie je op de muur een tekstfragment uit het werk van arts en schrijver Vestdijk.” Voor de goede verstaander, want het mag er niet te dik opliggen. “De grafische vormgeving en belettering moeten voortkomen uit en aansluiten bij het interieur, we willen ons verre houden van platte, al te ‘obvious’ toevoegingen.”

FOTO LINKS
Interieur artsenpraktijk Den Haag
(Foto Roos Aldershoff)

FOTO RECHTS
Wand met kleurvlakken in restaurant Vandemarkt
(foto Roos Aldershoff)



Panama

Bij het oplossen van ruimtelijke puzzels grijpen Vlamings en Van Abkoude graag naar multifunctionele elementen. Voor restaurant Vandemarkt werd - deels in een voormalige garage - een interieur gerealiseerd waar een lange bar in het midden niet alleen als groot serveermeubel fungeert, maar ook ter afscheiding van de deuren naar de toiletten. Dankzij de grote dakramen heeft de diepe ruimte een heldere uitstraling.



Panama in Amsterdam: “Panama moest dag en nacht geopend zijn, het leek ons leuk om iets met gekleurd glas te doen, zodat ‘s avonds het licht uit het gebouw van buitenaf te zien is.” Ook hier is weer voor een multifunctionele oplossing gekozen: de kleurrijke glaswand vormt tegelijkertijd een mooie afscheiding tussen entree en restaurant. “We hadden weinig budget, en hebben daarom met name veel aandacht besteed aan het tactiele niveau, terwijl we het dak vrijwel onaangeroerd hebben gelaten.” Passend bij de industriële, ruwe uitstraling van het dak zijn grote lampen van gebogen staal opgehangen.

Tabaksschuur

Deze manier van werken, waarbij de schil van het gebouw onaangeroerd wordt gelaten, vormt een goede benadering voor monumenten. VASD heeft er in opdracht van Het Utrechts Landschap verschillende mogen verbouwen: In Amerongen bogen ze zich over een oude tabaksschuur, die als informatiecentrum dienst moest gaan doen. Een lastige opgave, want er mochten geen ramen in de donkere schuur gemaakt worden. De oplossing kwam in de vorm van een rechthoekig volume, dat in

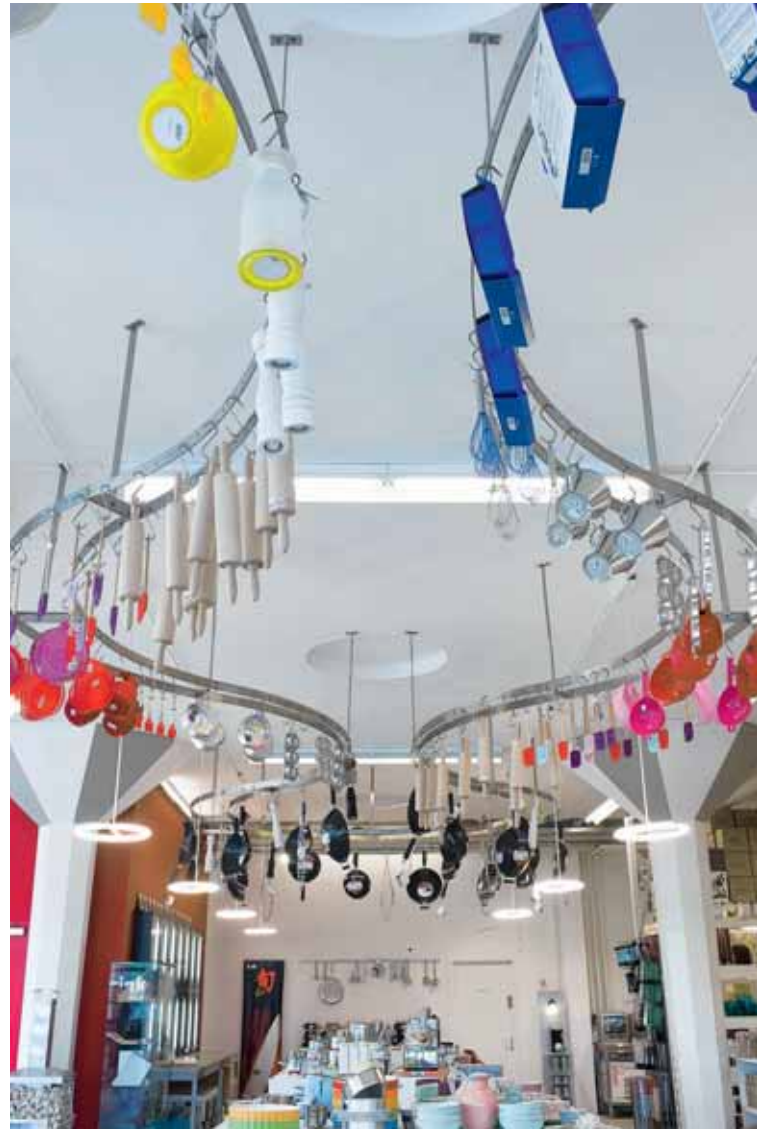
Opvallend element in het restaurant vormen de wanden, die door Van Abkoude werden voorzien van een patroon met blokken in tertiaire kleuren. “Anne is gespecialiseerd in kleurgebruik: als je de vlakken afzonderlijk bekijkt, dan zie je

dat daar kleuren bij zitten, die op zichzelf vrij ‘lastig’ zijn. Zij kan van dit soort kleuren combinaties maken die ook na langere tijd nog niet gaan vervelen.” Een zelfde soort oplossing met kleurblokken werd toegepast in uitgaansgelegenheden



FOTO BOVEN
Interieur Panama
(Foto Ronald Hoebe)

FOTO ONDER
Wandbekleding van stroken vilt in het bezoekerscentrum van natuurgebied De Blauwe Kamer
(Foto Dennis Brandsma)



de schuur werd geschoven. Door op onverwachte plaatsen grote ramen in wanden en plafond te maken, ontstond zicht op de schuur. Het licht, dat tussen de dakpannen naar binnen valt, levert een verrassend speels kaleidoscopisch effect op. In Loenen verbouwde VASD molen 'De Hoop' tot bezoekerscentrum. "De molen was van binnen helemaal volgebouwd, dat hebben we er allemaal uitgesloopt. Een molen is een gebruiksgebouw, geen woonhuis. Er was een huisje achter de molen gebouwd dat geen ramen had, waardoor het zicht op de Vecht verloren was gegaan. Dankzij een nieuwe pui aan de achterzijde is de rivier weer in beeld. Het Utrechts landschap produceert zelf hout, vlees, en graan. We hebben van hun eigen hout meubels gemaakt voor dit project, die ze eventueel zelf kunnen gaan verkopen." De tafel uit dit project zien we ook terug in het bezoekerscentrum van

natuurgebied De Blauwe Kamer. "Dit was een hele lage ruimte, met uitzondering van de projectiezaal, die heel hoog is. Om de akoestiek te verbeteren, heeft Anne een wand bekleed met viltstroken in kleuren die je buiten in het landschap ziet. Toen we de stroken ophingen, reageerden mensen geschrokken. Maar toen het eenmaal klaar was, bleek het goed te werken."

Hoofdbreken

Ook voor woonhuizen werkt de aanpak van VASD goed. Zo namen ze in Amstelveen een villa onderhanden waarbij de indeling volledig werd omgegooid om het huis aan te passen aan de tegenwoordige wooneisen. "De villa uit de jaren '30 is gebouwd in een eclectische stijl, met elementen van Lloyd Wright. Het huis had behalve terrassen een grote tuin aan de kant van de Amstelveense weg, die inmiddels

FOTO LINKS
Informatiecentrum in een voormalige tabaksschuur
(Foto Dennis Brandsma)

FOTO RECHTS
Winkelinterieur voor Studio Bazar
(Foto Dennis Brandsma)

natuurlijk veel drukker is dan in de jaren '30. Aan de achterzijde was een aparte personeelsingang. Wij hebben het huis 'omgekeerd', zodat het niet meer naar de voortuin gericht is. Verder hebben we deuren gemaakt naar de terrassen en ramen in de garage die nu bij de woonruimte is getrokken. We hebben het huis helemaal open gemaakt en dus een stuk lichter. Het had nota bene drie jaar te koop gestaan omdat het zo donker was." De eigenaar van een voormalig pakhuis in de Jordaan schakelde VASD in om de aanwezige trap te veranderen. "Wij vonden het licht het grootste probleem.

FOTO BOVEN
**Interieur voor Heimtextil
in Keulen**
(Foto Studio Edelkoort)

FOTO ONDER
**Maquette van het
Tolhuistuingebouw**
(Foto Noel Loozen)

Het pand had op de kop ramen, maar in de zijgevel zaten de ramen heel hoog waardoor er weinig lichtinval was."VASD pakte deze lastige situatie aan door de slaapkamer als een los glazen volume op te hangen, met een glazen vloer in de gang zodat het licht naar beneden kon doordringen. "Het was ons eerste grote project. We hebben de vloer een stuk laten uitdiepen, wat nog wel de nodige hoofdbrekens heeft opgeleverd. We hadden er natuurlijk een constructeur bij gehaald, maar zoiets blijft spannend." Niet alleen een 'moeilijke' ruimte, ook een beperkt budget kan inspirerend werken: "Als iets niet veel mag kosten, maken we een paar grote gebaren. Julius Jaspers van Studio Bazar wilde dat wij zijn winkel ontwierpen. De hele ruimte stond tjokvol met spullen, dus hebben we alles opgeruimd in kasten." VASD bedacht een mooie oplossing voor de brede, ondiepe ruimte, door de hele winkel als etalage te laten fungeren. Inmiddels heeft het bureau meerdere winkelpanden voor Studio Bazar ingericht.

Lichtwolk

Een bijzonder groot gebaar was er nodig voor het interieur van een beurshal tijdens een Heimtextilbeurs eind jaren '90. "De beurzen waren in die tijd sterk met elkaar aan het concurreren. Messe Frankfurt had Lidewij Edelkoort ingeschakeld voor een inrichtingsconcept. Evelyne Merckx had de opdracht voor het interieur gekregen en vroeg of wij dit

samen met haar wilden doen. Er moest iets groots komen, want Edelkoort had allemaal kleine dingetjes bij elkaar gezocht die helemaal wegvielen in zo'n hal van 3500 vierkante meter. Wij hebben toen 'dozen' van tien bij tien meter bedacht om de verschillende thema's van Edelkoort in onder te brengen, en die ingericht als vier tentoonstellingen. Om te zorgen dat bezoekers niet meteen naar de dozen gingen om daarna de hal weer te verlaten, hebben we er een heuse rondleiding bij georganiseerd, volgens een vaste route die bezoekers konden lopen om bij de tentoonstellingen te komen." De enorme hal werd optisch gevuld met verhoogde looppaden opgebouwd uit pallets, en met een 'lichtwolk' waarvoor 3000 lampjes opgehangen moesten worden. Een ander groot project, dat dit jaar van start gaat, is de voormalige Shell-kantine in de Tolhuistuin aan het IJ in Amsterdam-Noord. VASD werd gevraagd voor de casco-verbouwing van het pand. "De kantine stond in een park, met de oorspronkelijke ingang aan de zijde van het Shell-gebouw. Dat was onhandig, omdat het publiek van de andere kant komt. Wij hebben daarom een nieuwe ingang ontworpen met een groot verhoogd terras ervoor." Het gebouw had een ingewikkeld programma, er moest horeca in komen, een popzaal, een boekwinkel en een hiphopschool. "Het restaurant moest daarbij vrij toegankelijk zijn, maar voor de popzaal heb je weer met een



aparte bezoekersstroom te maken. In de oorspronkelijke staat was het ongeschikt voor deze bestemming, wij hebben het hele gebouw ruimtelijk in orde gemaakt. We houden tijdens de verbouwing al veel rekening met de eindgebruikers." Dat ze ook hier weer met ingenieuze oplossingen komen, toont een wand gemaakt van oude voordeuren uit Amsterdam-Noord. Een tastbare verbinding met de omliggende wijk, tekenend voor de manier waarop VASD met onverwachte ingrepen die subtiele extra laag aan een project weet toe te voegen.

www.vasd.nl

