

design & interieur





links Exterieur van het rectorhuis van de ambachtsschool in Den Haag.
onder Balie met glazen schuifpanelen, met door VASD ontworpen beeldmerk.

rechterpagina

boven Plattegronden 1 entree 2 wachtruimte 3 administratieve ruimte 4 laboratorium

5 toilet 6 lift 7 trap 8 spreekkamer

linksmidden en -onder Spreekkamers. VASD ontwierp de werktafel, de kast in de vorm van een rood kruis en het wastafelmeubel.

rechts Trap naar bovenste verdieping. Drie lichtkoepels verlichten de bovenste wachtruimte.



Meer ruimte door extra verdieping

Het aanpassen van historische gebouwen aan moderne eisen is geen gemakkelijke opgave. De ruimtes hebben vaak dwingende afmetingen, en niet alle ingrepen zijn toegestaan. Ontwerpbureau vASD startte in maart 2000 met het ontwerp voor een groepspraktijk in het rectorhuis van de voormalige ambachtsschool, in de Haagse Rivierenbuurt. Het rectorgebouw met twee verdiepingen van ongeveer 100 vierkante meter, moest plaats bieden aan vier huisartsen. Zij wilden zes spreekkamers, twee balies met administratieve ruimtes, een laboratorium, toiletten en twee wachtruimtes. Het bestaande vloeroppervlak

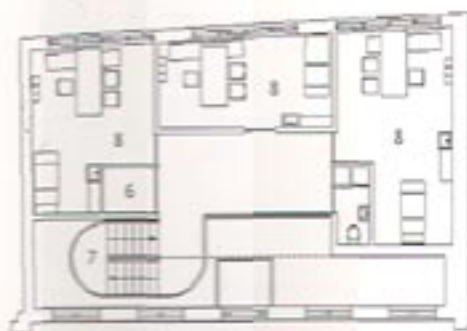
vlak was eigenlijk te klein. Daarnaast mocht de gevel, een beschermd stadsgezicht, niet worden aangetast.

VASD won de benodigde ruimte door de inwendige constructie te verwijderen en alleen de gevel te laten staan. In het lege gebouw plaatsten ze een nieuw interieur met twee etages. Hierdoor nam de vloeroppervlakte toe met ruim 60 vierkante meter. De nieuwe invulling raakt de oude voorgevel niet. In de ruimtelijke vide is een publieke wachtzone gesitueerd die ook als circulatieruimte dienstdoet. Een metalen trap slingert langs de zijkant van de vide naar de twee nieuwe verdiepingen. Ook is een lift opgenomen in het programma.

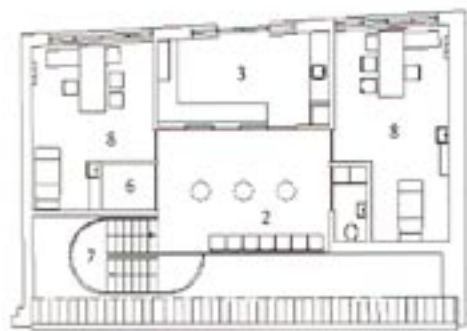
De plafonds, wanden en balustrades hebben een



begane grond



eerste verdieping



tweede verdieping



warme witte kleur. De wanden in de vide zijn voorzien van een akoestische laag. De grote muurvlakken zijn verlicht met wallwashers. Op de begane grond zijn tegels gelegd terwijl op de verdiepingen een kunststof vloer is gegoten in een grijsgroene tint. VASD ontwierp verder alle meubels. De balies bestaan uit grote rechthoekige volumes. Ze zijn uitgevoerd in lichte tinten waardoor de houtstructuur zichtbaar blijft. De glazen schuifwanden die voorzien zijn van het beeldmerk, en de halftransparante deuren versterken het ruimtelijke karakter van de ingreep. In de wachtkamer staan rechthoekige banken met een felrode bekleding.

De groepspraktijk functioneert als flexibel geheel waarbij de artsen in principe vrij zijn in de keuze

van hun spreekkamers. Het computersysteem bestaat uit afzonderlijke werkstations die gekoppeld zijn aan een centrale server. In de praktijk worden echter uitsluitend de werkplekken van de stagiaires flexibel gebruikt. Alle spreekkamers zijn gelijk van opzet, alleen het kleurgebruik verschilt. De werktafels zijn van berken en de ondersteunende kasten zijn oranje, lichtblauw of fuchsia. Ook het wastafelmeubel is in alle spreekkamers hetzelfde, evenals de kasten in de vorm van een rood kruis. VASD ontwierp ook het beeldmerk, een abstracte weergave van twee kruiselings geplakte pleisters, en gaf het gezondheidscentrum een naam: De Doc. Hierdoor heeft de groepspraktijk een samenhangende en betrouwbare presentatie naar zijn patiënten toe.

Deze kleine details maken de inventieve ruimtelijke ingreep helemaal af.

René Erven

Foto's Roos Aldershoff

HUISARTSENPRAKTIJK DE DOC, DEN HAAG
 Ontwerp: VASD, Amsterdam
 Ontwerpteam: Branko Vlaming, Anne van Abkoude,
 Bas van Vlaenderen, Sebastiaan Straatsma
 Start ontwerp: maart 2000
 Oplevering: maart 2002
 Aannemer: HBG
 Meubelwerk: Sybesma
 Oppervlakte: 260 m²