

VASD

interieur &  
architectuur

2e oosterparkstraat 267  
1092 bn amsterdam  
+31 (0)20 663 67 84  
www.vasd.nl | vasd@vasd.nl

restaurant Panama, Amsterdam



**KOM  
BINNEN**

## VASD brengt oude gebouwen tot leven

Een gebouw met geschiedenis is iets om te koesteren. Het vertelt een verhaal en ademt een sfeer die je bijna niet kunt namaken. In ongebruik geraakte oude reuzen zijn het redden waard, zelfs als het geen monumenten zijn.

VASD verbouwt, renoveert en richt in om deze gebouwen te laten herleven in een nieuwe functie. Een oude energiecentrale verandert in een nachtclub, een verlaten bedrijfskantine wordt een cultureel centrum, een vervallen tabaksschuur blijft bestaan als bezoekerscentrum.

Hoe dat eruit ziet? Blader door en neem een kijkje.

Oude energiecentrale wordt nachtclub



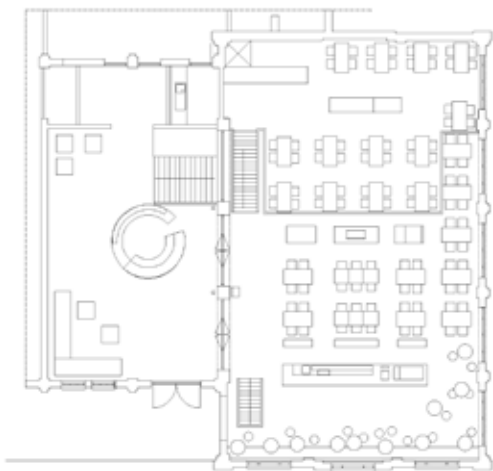


## Panama, Amsterdam 2001

Ooit stonden hier de machines die de Amsterdamse haven lieten draaien. VASD gaf het pand aan het IJ een nieuwe entree en een trendy café-restaurant waar de industriële functie van weleer nog goed voelbaar is. Om het daglicht binnen te halen zijn in de gevel enorme ramen met stalen kozijnen gezet. Als het nachtleven begint, verspreiden de vensters een feestelijke gloed door de bijzondere verlichting en kleuraccenten in het interieur.

opdrachtgever Panama nachtclub

oppervlakte 2000 m<sup>2</sup>



## Van bedrijfskantine naar culturele hotspot



## Tolhuistuin, Amsterdam 2010

Aan de noordoever van het IJ, pal achter CS Amsterdam, staat de oude bedrijfskantine van Shell. VASD werkt aan de metamorfose van het jaren zeventig paviljoen naar een eigentijds cultuurcentrum dat dagelijks 1500 bezoekers kan ontvangen. Met een popzaal voor Paradiso, een restaurant en grand café aan het water, een hiphopschool, expositieruimtes en meer. Binnen een beperkt budget wordt een groot programma gerealiseerd voor breed publiek.

opdrachtgevers

Gemeente Amsterdam, stadsdeel Noord

Stichting Cultuur aan het IJ

Tolhuistuin horeca bv

Muller en Moerkerk

Paradiso

oppervlakte 4400 m<sup>2</sup>





## Moderne artsenpraktijk in monumentale rectorwoning

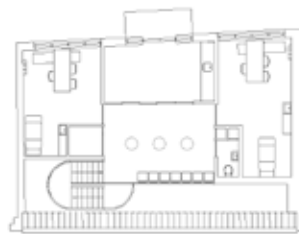


## Artsenpraktijk, Den Haag 2002

Terwijl de gevel van dit 19e-eeuwse monument in originele staat is hersteld, is de binnenzijde totaal getransformeerd. Voor de make-over tot moderne artspraktijk is een nieuw gebouw met een extra verdieping in het oude omhulsel geschoven. Een vide brengt licht en lucht in de wachtkamer en de transparante receptie garandeert overzicht. Naast het meubilair ontwierp VASD ook de huisstijl, gebaseerd op het rode kruis en twee pleisters.

opdrachtgever  
De DOC huisartsen, Den Haag

oppervlakte voor verbouwing 180 m<sup>2</sup>  
na verbouwing 260 m<sup>2</sup>





Stilgevallen molen werkt weer

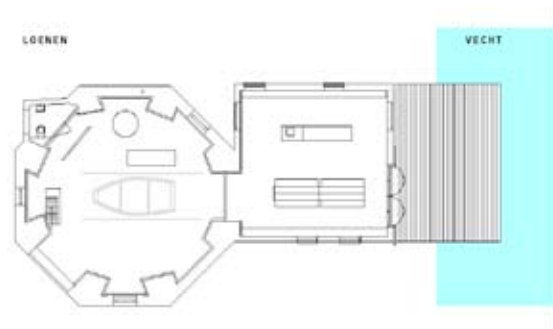


## Molen de Hoop, Loenen a/d Vecht 2007

VASD verbouwde de molenaars- en bootruimte van een oude molen aan de Vecht tot bezoekerscentrum en maakte de molen voedselveilig, zodat hij weer graan kan malen. Het dichtgeslibde interieur werd tot casco gestript en opnieuw opgebouwd. VASD ontwierp ook de meubels, gemaakt uit het hout uit de omgeving. Het contact met het landschap werd in ere hersteld: de nieuwe glazen pui geeft mooi uitzicht op de Vecht.

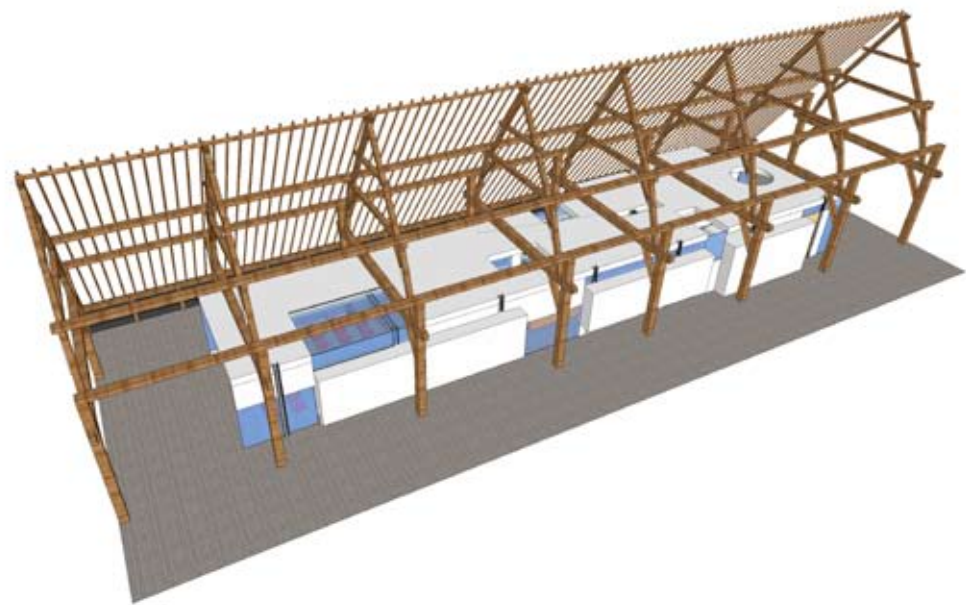
opdrachtgever  
Stichting Het Utrechts Landschap

oppervlakte 94 m<sup>2</sup>





Vervallen tabaksschuur opent deuren voor bezoekers





## Tabaksschuur, Amerongen 2010

Een rustieke houten tabaksschuur op de Utrechtse Heuvelrug wordt van instorting gered door er een bezoekerscentrum in te maken. Het centrum wordt als een rechthoekige doos tussen de spanten van het rijksmonument geschoven. De muren zijn afwisselend van glas en steen en functioneren als tentoonstellingswanden. De enige ingreep in de schuur zelf is de vervanging van een aantal houten planken voor gepotdekseld glas om meer doorzicht te krijgen.

opdrachtgever  
Stichting Het Utrechts Landschap

oppervlakte tabaksschuur 365 m<sup>2</sup>  
oppervlakte bezoekerscentrum 110 m<sup>2</sup>



## Je kunt bouwen vanaf de eerste steen, maar je kunt ook voortbouwen op het goede wat er al is

**Red een gebouw door er een nieuwe bestemming aan te geven.** Dat is het credo van VASD, gespecialiseerd in de herbestemming van historische panden en rijksmonumenten. VASD transformeert complete interieurs zonder de beschermde gevel aan te tasten. En geeft de gloednieuwe binnenkant meteen iets van het industriële of monumentale karakter van weleer mee.

**Zorgvuldige metamorfoses, zo zou je het werk van VASD ook kunnen noemen.** In de nachtclub die ooit een energiecentrale was, zijn de stalen trekspanten onder het dak bewust in het zicht gelaten. Het nieuwe bezoekerscentrum in de oude tabaksschuur blijft ondanks de moderne toevoegingen een houten schuur, waar het licht tussen de dakpannen door naar binnen sijpelt. De uitdaging ligt in het maken van mooie, helder georganiseerde ruimtes met een nieuwe functie, zonder het contact met de geschiedenis te verliezen.

**De pluspunten van het oude gebouw worden geïntegreerd in het nieuwe ontwerp.** En de minpunten kunnen pluspunten worden door een slimme ingreep. VASD bedenkt met zo min mogelijk middelen een goede oplossing. Daarom doet één zo'n ingreep vaak twee dingen: een garagedeur laat zich oprollen tot lamp, de bar in een restaurant is meteen een luchtige scheidingswand. Zo kan met een beperkt budget vaak meer dan je denkt.

**Verbouwen, renoveren en inrichten; het zit hem in de combinatie.** De mensen van VASD zijn architect, interieurarchitect, architectuurhistoricus, grafisch ontwerper, kleurenspecialist, productontwerper en projectmanager. Soms wel drie in één. Bouwkundige aanpassingen gaan samen met het ontwerp van meubels en verlichting. Nieuwe plattegronden vormen vanaf de eerste schets een logisch geheel met de inrichtingsconcepten.

