



Red een gebouw door er een nieuwe bestemming aan te geven. Dat is het credo van VASD, gespecialiseerd in de herbestemming van historische panden en rijksmonumenten. Branko Vlamings, Anne van Abkoude
2e oosterparkstraat 267
1092 bn amsterdam
+31 (0)20 663 67 84
www.vasd.nl | vasd@vasd.nl

Verspreid door het Utrechts landschap staan bijzondere boerderijen, schuren, kastelen, molens en zelfs fabrieken. Deze monumentale reuzen in het groen hebben een lange geschiedenis, die het koesteren waard is.

VASD interieur & architectuur verbouwde in opdracht van de Stichting Het Utrechts Landschap drie monumenten tot bezoekerscentrum. Een eeuwenoude tabaksschuur, molen en steenfabriek kwamen weer tot leven door er een nieuwe functie aan te geven.

Verskillende gebouwen vragen een verschillende aanpak. Maar de gedachte erachter is steeds hetzelfde. VASD zoekt naar een manier om de relatie tussen mens, monument en natuur te versterken. En creëert daarmee steeds een verrassend nieuw venster op het landschap.

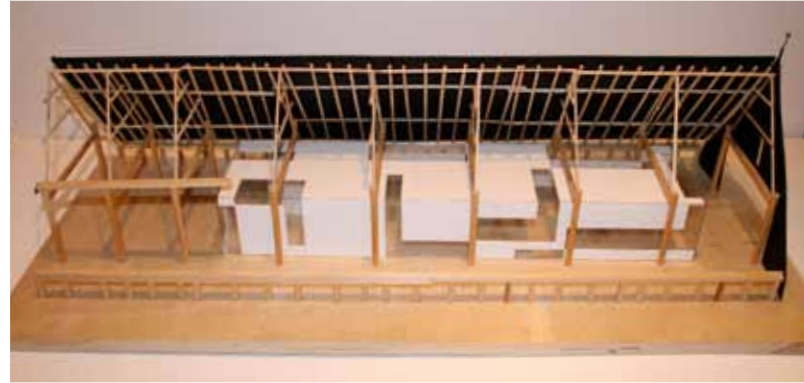


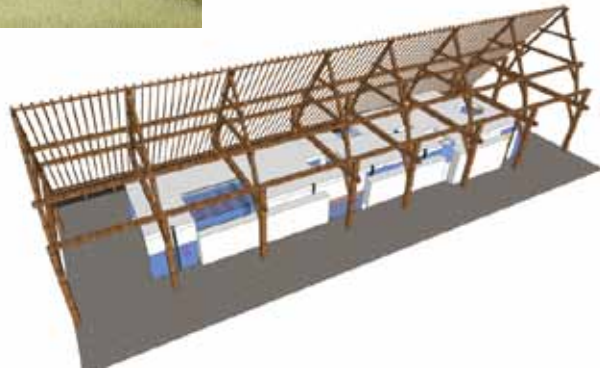
**VENSTER
OP HET
LANDSCHAP**

Tabaksschuur Amerongen

Eigentijds centrum in monumentale schuur. Vijftig jaar geleden hingen hier tabaksbladeren te drogen. Nu kun je er tentoonstellingen bekijken, informatie over de omgeving krijgen en koffie drinken. De uitdaging voor VASD was deze nieuwe functie vorm te geven zonder het contact met de geschiedenis te verliezen.

Het eigentijdse centrum is als een rechthoekige doos in de monumentale schuur geschoven. In de muren en het plafond zitten op onverwachte plekken grote ramen, waardoor je de rustieke houten omhulling overal ziet. Het licht dat tussen de originele dakpannen doorsijpelt, bereikt zo ook de nieuwe expositieruimte. De oude en nieuwe wereld smelten samen en versterken elkaar.





De Blauwe Kamer Wageningen

Oude steenfabriek volgt de seizoenen. VASD maakte informatiecentrum De Blauwe Kamer open en licht door de tussenmuren eruit te breken. In deze oude steenfabriek is de nabijheid van de natuur nu overal voelbaar. Door de grote glazen pui zie je zomers de paarden galopperen en moerbeibomen in bloei staan en 's winters het landschap verstillen.

Aan weerszijden van de ramen legt een vilten wandkleed contact met wat je buiten ziet. Het pallet van het wandkleed toont bijzondere kleuren uit verschillende seizoenen: elke kleur op de muur trekt in de loop van het jaar aan het raam voorbij. Het kleed zorgt bovendien meteen voor een prettige akoestiek. Robuuste, zelf ontworpen meubels van eikenhout en staal versterken de sfeer van de ruimte.



Molen De Hoop in Loenen aan de Vecht

Stilgevallen molen werkt weer. VASD verbouwde de molenaars- en bootruimte van Molen de Hoop tot bezoekerscentrum en maakte de 17e-eeuwse graanmolen weer 'voedselveilig'. Door het plaatsen van een grote glazen pui kwam er weer uitzicht op de Vecht. Het dichtgeslibde interieur werd tot casco gestript en opnieuw opgebouwd met een betonnen vloer en een stucwand tot 2,5 meter hoogte. VASD ontwierp ook de meubels, die gemaakt zijn van het hout uit de omgeving. Het verzonken stalen bootje in de vloer refereert aan de schuiten die hier vroeger binnenvoeren om hun graan te lossen. Die referentie wordt versterkt door de grote houten deuren, die er vanaf het water uitzien als de toegang tot een boothuis.

